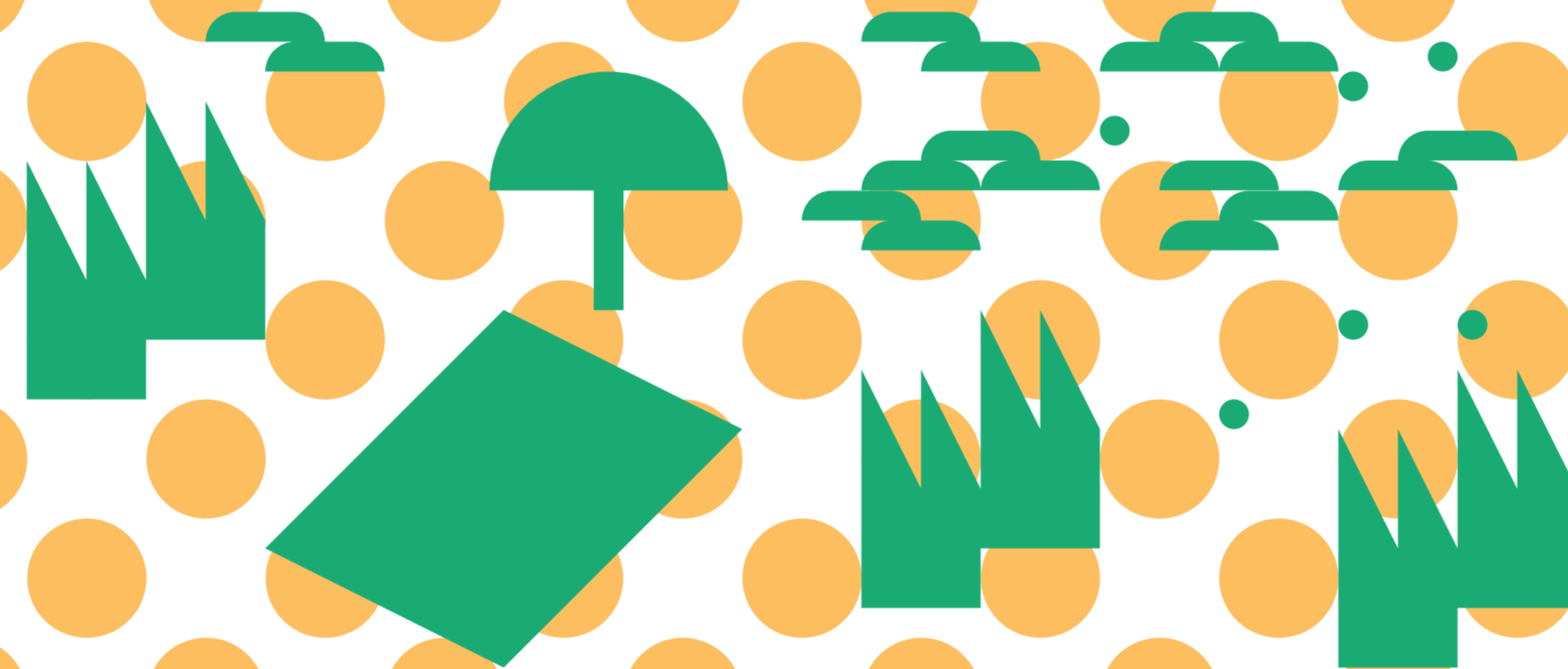
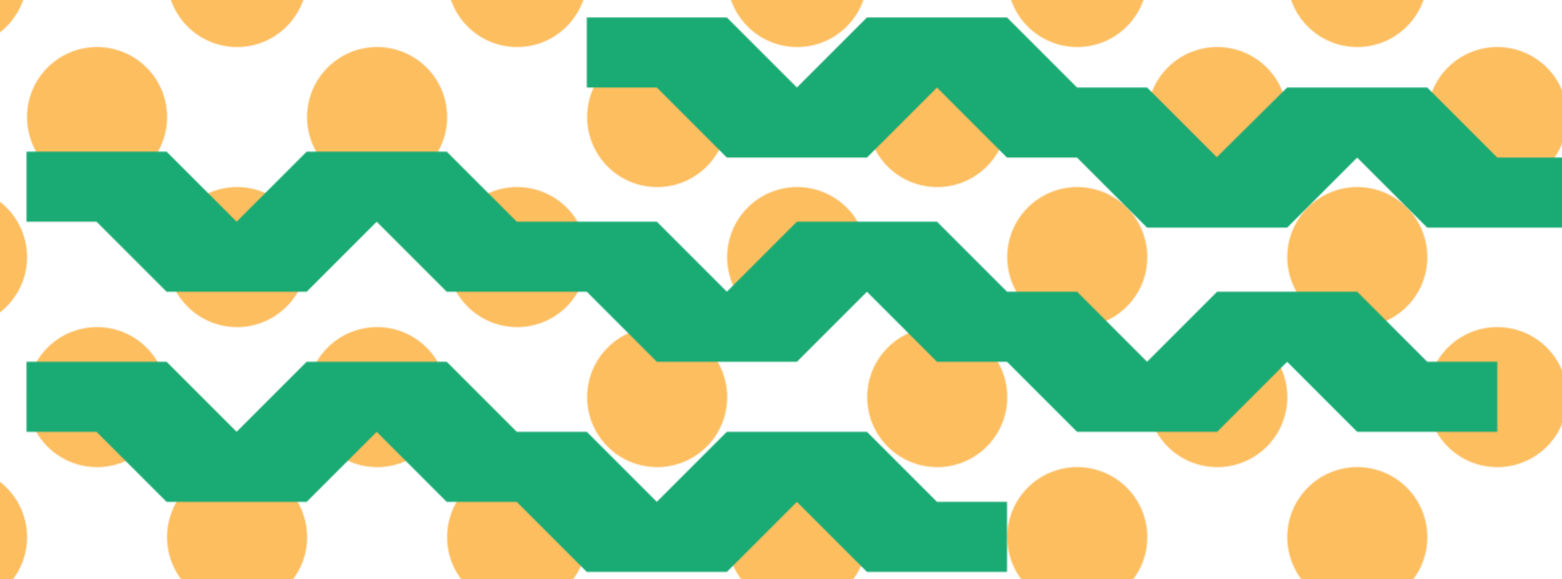


BABIE DOŁY



gdyński
mapownik
społeczny



Punkty na mapie wybrali i opisali mieszkańcy oraz byłalcy Babich Dołów: Bronisław, Oliver, Tomek, Józef, Sylwester, Ala, Edyta, Eugenia, Lidia, Franciszek, Maria, Edyta, Sabina, Maria, Rafał, Miła, Urszula, Krzysztof Wąsowski, Lidia, Janek Paproćkiewicz i inni.

Opracowanie graficzne – zespół wspólny
Złożono krojem Safia Pro

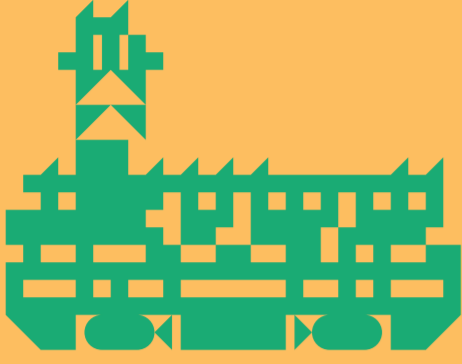
2016

Projekt współfinansowany przez Unię Europejską ze środków Funduszu Spójności w ramach Programu Operacyjnego Pomoc Techniczna 2014–2020



1 Do niedalekich Mecheliniek prowadzi plażę ekstremalna trasa spacerowa. Ale da się dojść, choć nie ma nawet ścieżki.

2 Słynną torpedownię zbudowali Niemcy podczas drugiej wojny światowej. Nazwa wzięta się stąd, że testowano tutaj torpedy. Dziennie robili nawet kilkaset prób. Po wojnie popadała w coraz większą ruinę. Ale miała jeszcze swoje pięć minut stawy, gdy w latach 60. wystąpiła w serialu „Czterej pancerni i pies”.



3 Na plaży naprzeciwko torpedowni jest składowisko gruzu. Można po nim chodzić, jak się znużył piasek. Kawałek dalej, za cyplem, już na terenie wojskowym, ułożone są betonowe płyty. Prowadzą w stronę słupów pomostu, który kiedyś łączył torpedownię z lądem.

4 W miejscu śmierci generała Dąbka znajduje się tablica pamiątkowa. Odstonięto ją w latach 70.



5 Na terenie jednostki, na wprost od bramy jest budynek, w którym przed wojną był szpital zakaźny. Potem wprowadzono tu wojsko. Ale po gruźlikach pozostał cmentarz. Ciekawy jest też samolot MIG 21, który został ustawiony tuż przy bramie jako pomnik. Zastawienie, bo kiedyś w polskiej armii latało ich kilkaset. Były wprowadzane jakieś problemy podczas ustawiania (samolot wygląda jakby wznosił się do góry), ale teraz stoi już stabilnie.



6 Wieża obserwacyjna to dzieło Niemców. Na betonowych filarach stała wysoka metalowa konstrukcja, która umożliwiała obserwowanie trajektorii torped. Po wojnie została rozsebrana, żeby sobie nikt nie zrobił krzywdy. Ale filary jeszcze tam są. Wyglądają jak betonowy klocek.

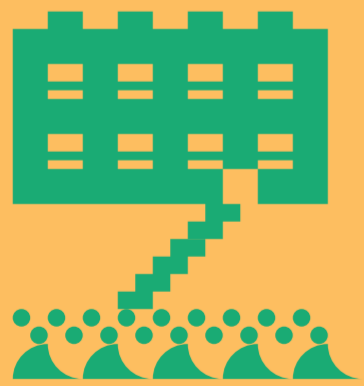
7 Jak są dzieci, to muszą się gdzieś bawić. Na Babich Dołach mogą to robić z niesamowitym widokiem na morze.



8 Na morzu jest glonowe pole. Jakby ktoś chciał je odnaleźć, to trzeba uważać, bo co roku się przesuwa.

9 W tym miejscu stał rząd baraków, w których po wojnie przetrzymywano niemieckich jeńców. Potem w ich miejscu zbudowano jeden z bloków oraz wydzielono ogródki działkowe nad samym klifem. Ogródki w końcu też zlikwidowano i teraz plac stoi pusty. Ale podobno czeka go porządkowanie na cele rekreacyjne.

10 Blaki na Babich Dołach są zgrabne i zadbane. Ale największą atrakcją jest widok na morze. Siedzi się w słońcu i można mieć wrażenie, że woda jest na wyciągnięcie ręki.

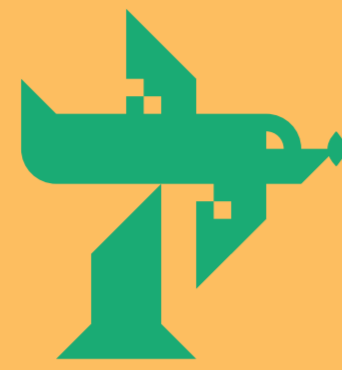


11 Na plaży jestem zawsze, gdy tylko jest trochę cieplej. Nie tylko ja uważam, że to najlepsza plaża w okolicy. Dzieci, dorośli, seniorzy - wszyscy uwielbiają tu być. Ale kiedyś nie było tak kolorowo. Przed '89 rokiem często przy wejściu na plażę stał wartownik i nikogo nie wpuszczał.



12 Klif jest wspaniały. Ale przed laty był problem, bo od osiedla płynęła kanalizacja z deszczówką i wypłukiwała ziemię. Zostały po tym jary i odstonięte korzenie niektórych drzew. Teraz wszystko jest już umocnione. Można mieć nadzieję, że klif jest bezpieczny.

13 Kolejny pomnik lotniczy. Tym razem na cokołe mamy Bies, czyli zasłużony samolot szkoleniowy. Znakomicie współgra z osiedlem, które było lotnicze. Obok dwie inskrypcje patriotyczne i ławki.



14 Zazwyczaj w nadmorskich miejscowościach na plażę prowadzi „przejście” lub „wejście”. U nas mówi się zawsze „zejście” - bo trzeba najpierw zejść z wysokiego klifu. Główne zejście jest w pobliżu jednostki, ale woleń to, które jest bliżej domu - mimo że jest dość ciasne.



15 Kiedyś na wysokości zejścia na plażę stał czolg. Tak po prostu. Jedni mówią, że służył żołnierzom do ćwiczeń. Inni przekonują, że został tu po kręceniu słynnych scen z „Czterech pancernych”. W każdym razie któregoś dnia zniknął i jedyny ślad po nim to fotografie w rodzinnych albumach - bo każdy dzieciak musiał mieć zdjęcie na jego łufie.



16 Niepozorne stare garaże przy Zielonej pierwotnie były częścią sieci bunkrów. Podczas II wojny światowej Niemcy w podziemnych korytarzach pracowali nad ulepszeniem swoich torped. Testy prowadzone były tuż obok, nad morzem. Potem w części powstały garaże, inne zostały zasypane. Ale najciekawsze jest to, że w niektórych urządziły sobie bazę selki nietoperzy. Zrobiono nawet dla nich otwory w suficie, żeby mogły spokojnie wlatywać.



17 Pomnik przy pętli to jeden z ostatnich pomników przyjaźni polsko-radzieckiej. Jeszcze stoi.

18 Na skraju lasu stoi kolejny bunkier. Duży, wysoki i cały zarosnięty. Kiedyś służył do naprowadzania samolotów. Potem urządzono w nim warsztat samochodowy. Teraz stoi pusty i straszny. Wejście na własne ryzyko. Mimo to ciągle widać tam ludzi z wykrywaczami metalu.

19 W lesie jest polanka, która jest celem dla wielu spacerowiczów. Dochodzi się do niej leśnymi ścieżkami. I wszystko byłoby pięknie, gdyby nie to śmieci.

20 Pałac Thymiana z końca XIX wieku to jedna z pozostałości dużego majątku, który kiedyś istniał w tej okolicy. Oprócz niego zachował się też budynek gospodarce, czworaki (czyli domy mieszkalne pracowników) oraz trochę starych parkowych lip. Po wojnie urządzono tu PGR, potem gospodarzyło wojsko. Działał też sklep.



21 Plażę można dość aż do Osady Rybackiej. Jest dziko, spokojnie i romantycznie.



22 Niewielki i przytulny kościół. Co roku kończy się tutaj nadmorska Droga Krzyżowa, która idzie plażą i klifem z Oksywia do Babich Dołów.

23 Ścieżka rekreacyjno-spacerowa wzdłuż ulicy Zielonej to bardzo udana inwestycja. Ciągnie się od pętli aż do końca ulicy na Oksywiu. Cały czas pełno na niej ludzi - pieszych, na rowerach, na rolkach.



24 Dawna „Kolonja Rybacka”. Obecnie jest zamieszkała i pracują tam ostatni rybacy. A kiedyś rybaków było w okolicy pełno. Niemal tyle, co ryb w morzu. Potem i jednych i drugich zaczęło się robić coraz mniej i rybacy z dziada pradziada musieli zmieniać zawód. Smutne.

